

# REPUBLIQUE DU SENEGAL

---

## MINISTERE DE L'ENVIRONNEMENT, DU DEVELOPPEMENT DURABLE ET DE LA TRANSITION ECOLOGIQUE

---

### DIRECTION DES PARCS NATIONAUX

---

### PARC NATIONAL DU NIOKOLO-KOBA

---



Organisation  
des Nations Unies  
pour l'éducation,  
la science et la culture



Parc national du Niokolo-Koba  
inscrits sur la Liste du  
patrimoine mondial en 1981



Parc National du Niokolo-Koba



## RAPPORT DES ACTIVITES DU MOIS DE DECEMBRE 2022



*CDT Jacques GOMIS, Le Conservateur*

# Table des matières

<b>I. PRESENTATION DU PNNK :</b>	<b>6</b>
<b>II. MOYENS DE FONCTIONNEMENT :</b>	<b>7</b>
II.1 Moyens humains	7
II.2 Moyens budgétaires	<b>Erreur ! Signet non défini.</b>
II.3 Moyens matériels	<b>Erreur ! Signet non défini.</b>
II.3.1 Situation du Parc Automobile et des Motos ...	<b>Erreur ! Signet non défini.</b>
II.3.2 Moyens de communication :	<b>Erreur ! Signet non défini.</b>
<b>III. SURVEILLANCE DE L'INTEGRITE DU PARC :</b>	<b>14</b>
III.1 Lutte Passive :	14
III.2 Lutte Active :	14
III.3 Résultats obtenus :	15
III.3.1 Situation des procès-verbaux	15
III.3.2 Nature des infractions	15
III.3.3 Inventaire du matériel saisi	16
<b>IV. SUIVI ECOLOGIQUE :</b>	<b>17</b>
IV.1 Le suivi de la faune non systématique :	17
IV.2 Suivi des cours d'eau	18
IV.3 Suivi de la végétation :	19
IV.4 Suivi systématique avec la mission de suivi des crocodiles dans le PNNK au période du 12 au 19 décembre 2022	20
<b>V. RECHERCHES ET ETUDES SCIENTIFIQUES :</b>	<b>21</b>
<b>VI. CONTRIBUTION AU DEVELOPPEMENT LOCAL</b>	<b>22</b>
VI.1 Projets cadres dans le PNNK :	22
VI.2 Projet périphérique en cours :	22
VI.2.1 Projet de consortium des femmes productrices à Diénoudiala :	23

VI.2.2	Projet pour la résilience agricole à Badi : .....	23
VI.2.3	Projet PMF/FEM : Réfection du poste de garde de Wassadou.....	24
<b>VII.</b>	<b>ACTIVITES ET PROMOTIONS TOURISTIQUES : .....</b>	<b>25</b>
<b>VIII.</b>	<b>Santé ICP : .....</b>	<b>26</b>
VIII.1	Évacuations sanitaires : .....	28
<b>IX.</b>	<b>AUTRES ACTIVITES : .....</b>	<b>29</b>
IX.1	Inauguration d’infrastructures .....	29
IX.2	Journée de la banane de l’APROVAG .....	29
IX.3	Visite de l’ONG ENDA ECOPOP : .....	30
IX.4	Réunion du sous-comité technique d’organisation de la participation de Tambacounda à la 30 <sup>ème</sup> édition de la Foire Internationale de Dakar (FIDAK) 2022 du 15/12 au 31/12/22 : .....	31
IX.5	Atelier de formation sur l’écotourisme.....	32
IX.6	Atelier de formation sur l’outil <<Methode de bonne gestion des urgences (Good Emmergency Management Practice ou GEMP>> de la FAO à Kédougou.....	33
IX.7	Les travaux d’aménagement .....	33
IX.8	Venu du ministre de l’environnement du développement durable et de la transition écologique à la base arrière.....	34
<b>X.</b>	<b>CONTRAINTES : .....</b>	<b>36</b>

### Liste des figures :

<b>Figure 1:</b> Carte de Présentation du Parc National du Niokolo-Koba.....	6
<b>Figure 2:</b> Pyramide de l'effectif du PNNK et par corps .....	8
<b>Figure 3:</b> Données des cours d'eau .....	19
<b>Figure 4:</b> Proportion des visiteurs par nationalités .....	26
<b>Figure 5:</b> Prise en charge des patients et pathologies traitées dans nos services sanitaires .....	27

### Liste des tableaux :

<b>Tableau 1:</b> Situation du Personnel PNNK Août 2022.....	7
<b>Tableau 2:</b> Situation du Budget de Fonctionnement attribué au service .....	<b>Erreur ! Signet non défini.</b>
<b>Tableau 3:</b> Situation des véhicules .....	<b>Erreur ! Signet non défini.</b>
<b>Tableau 4:</b> Situation des motos.....	<b>Erreur ! Signet non défini.</b>
<b>Tableau 5:</b> Situation du matériel de communication .....	<b>Erreur ! Signet non défini.</b>
<b>Tableau 6 :</b> Tableau récapitulatif des problèmes de transmission .....	<b>Erreur ! Signet non défini.</b>
<b>Tableau 7:</b> Bilan des sorties .....	14
<b>Tableau 8 :</b> Situation des PV et personnes interpellées.....	15
<b>Tableau 9:</b> Situation du matériel saisi.....	16
<b>Tableau 10:</b> Observation non systématique.....	17
<b>Tableau 11:</b> Situation des recettes touristiques du mois de Décembre 2022.....	25
<b>Tableau 12:</b> Tableau des nationalités visitées durant ce mois .....	25
<b>Tableau 13 :</b> Évacuation sanitaire.....	28
<b>Tableau 14:</b> Contraintes de gestion.....	36

### Liste des photos :

<b>Photo 1:</b> Tapis herbacé.....	19
<b>Photo 2:</b> Formation sur le suivi des crocodiles .....	20
<b>Photo 3 :</b> Suivi des crocodiles.....	21
<b>Photo 4:</b> Projet de consortium des femmes de : installation des panneaux solaires .....	23
<b>Photo 5:</b> Démarrage des pépinières .....	23
<b>Photo 6:</b> Achat de matériels pour la réfection du Poste .....	24
<b>Photo 7:</b> Réfection du Poste de Wassadou.....	24
<b>Photo 8:</b> Journée de la Banane.....	29
<b>Photo 9:</b> Réunion avec le colonel Racine Diallo .....	30
<b>Photo 10:</b> Stand du PNNK avec ses trophées .....	31
<b>Photo 11:</b> Stand du Parc National du Niokolo Koba avec les élèves .....	32
<b>Photo 12:</b> Visite de terrain des bénéficiaires de cette formation .....	33
<b>Photo 13:</b> Ouverture des pistes par des manœuvres .....	34
<b>Photo 14:</b> Visite du MEDDTE .....	35

### Sigles et acronymes :

<b>ATPN</b>	<i>Agent Technique des Parcs Nationaux</i>
<b>BAJ</b>	<i>Bulletin des Activités Journalières</i>
<b>CAT</b>	<i>Certificat d'Aptitude Technique</i>
<b>COMPACT</b>	<i>Contribution des Communautés dans la Protection de la Biodiversité de la Réserve de Biosphère du Niokolo-Koba</i>
<b>CPN</b>	<i>Conservateur des Parcs Nationaux</i>
<b>CP</b>	<i>Certificat Préparatoire</i>
<b>CRP</b>	<i>Centre de Recherche en Primatologie</i>
<b>DPN</b>	<i>Direction des Parcs Nationaux</i>
<b>FDS</b>	<i>Force de Défense et de Sécurité</i>
<b>EVASAN</b>	<i>Évacuation Sanitaire</i>
<b>GPN</b>	<i>Garde des Parcs Nationaux</i>
<b>MAB</b>	<i>Man and Biosphère</i>
<b>MARS</b>	<i>Mont Assrik Research Site</i>
<b>MEDD</b>	<i>Ministère de l'Environnement et du Développement Durable</i>
<b>ICP</b>	<i>Infirmier Chef de Poste</i>
<b>IP</b>	<i>Indice de Patrouille</i>
<b>IREF</b>	<i>Inspection Régional des Eaux et Forêts</i>
<b>ISFAR</b>	<i>Institut Supérieur de Formation Agricole et Rurale</i>
<b>ITPN</b>	<i>Ingénieurs des Travaux des Parcs Nationaux</i>
<b>PC</b>	<i>Poste de Commandement</i>
<b>PFNAC</b>	<i>Projet de Promotion d'une Finance Novatrice et d'Adaptation Communautaire</i>
<b>PMC</b>	<i>Pétéwol Mining Compagny</i>
<b>PNNK</b>	<i>Parc National du Niokolo-Koba</i>
<b>PV</b>	<i>Procès- Verbal</i>
<b>RN</b>	<i>Route Nationale</i>
<b>OCP</b>	<i>Office Chérifien des Phosphates</i>
<b>UCAD</b>	<i>Université Cheikh Anta Diop de Dakar</i>
<b>UICN</b>	<i>Union Internationale pour la Conservation de la Nature</i>
<b>UNESCO</b>	<i>Organisation des Nations Unies pour l'Éducation, la Science et la Culture</i>
<b>VUE</b>	<i>Valeur Universelle Exceptionnelle</i>

## CONTEXTE :

Les aires protégées sont reconnues aujourd'hui comme un outil fondamental pour la conservation de la biodiversité. Elles jouent un rôle important dans l'équilibre éco systémique, c'est ce qui explique la progression spectaculaire en nombre et en surface au cours des dernières années. Elles conservent des espèces menacées, des écosystèmes spécifiques ou des milieux rares. Elles sont des lieux de récréation et de découverte de la nature ; elles permettent la sensibilisation du public aux enjeux de la conservation. Elles offrent des territoires pour mener des actions de recherche pour une meilleure compréhension du mode de fonctionnement de la nature. Aussi, les aires protégées procurent des biens et des services pour tous et sont également des éléments d'atténuation des changements climatiques.

Ainsi, au Sénégal, le Parc National du Niokolo Koba de par sa taille, sa richesse en espèces, ses fonctions écologiques et ses biens et service qu'il offre fait de lui l'une des plus importantes aires protégées. Il est considéré comme l'un des derniers refuges de faune et de flore sauvage de la sous-région.

Il est situé au Sud Est du Sénégal, avec une superficie de 913.000 ha, il est à cheval entre trois (03) régions : Tambacounda, Kédougou et Kolda, et de même voisin avec quatre (04) pays : la Gambie, Guinée Conakry et Bissau et le Mali. Vu sa position géographique dans un contexte où le terrorisme est devenu un phénomène récurrent dans la sous-région, le PNNK est sous menace car il pourrait constituer un lieu de refuge pour les bandes armées. Le Parc national du Niokolo-Koba (PNNK) a connu des mutations avant d'être érigé en Parc National 1954, il fût classé respectivement réserve de chasse en 1926, forêt classée en 1951, réserve de faune en 1953. Il a été érigé en Réserve de Biosphère et classé Site du Patrimoine mondial de l'UNESCO en 1981, suivant le critère X de la Convention.

L'état de la conservation du PNNK a montré que les résultats très pertinents en matière de maintien de la biodiversité avec les efforts soutenus consentis par l'État, de même que l'appui substantiel des différents partenaires au développement. Mais certaines pressions et menaces (*déforestation, braconnage, avancée du front agricole, exploitation minière, orpaillage traditionnel, tarissement prématuré et envahissement des mares par les végétaux, etc.*) pèsent sur la conservation de ce patrimoine. Ceci a conduit à son inscription en 2007 sur la Liste des sites du Patrimoine mondial en péril. Pour ce faire, différentes activités régaliennes accompagnent la gestion du Parc.

## INTRODUCTION :

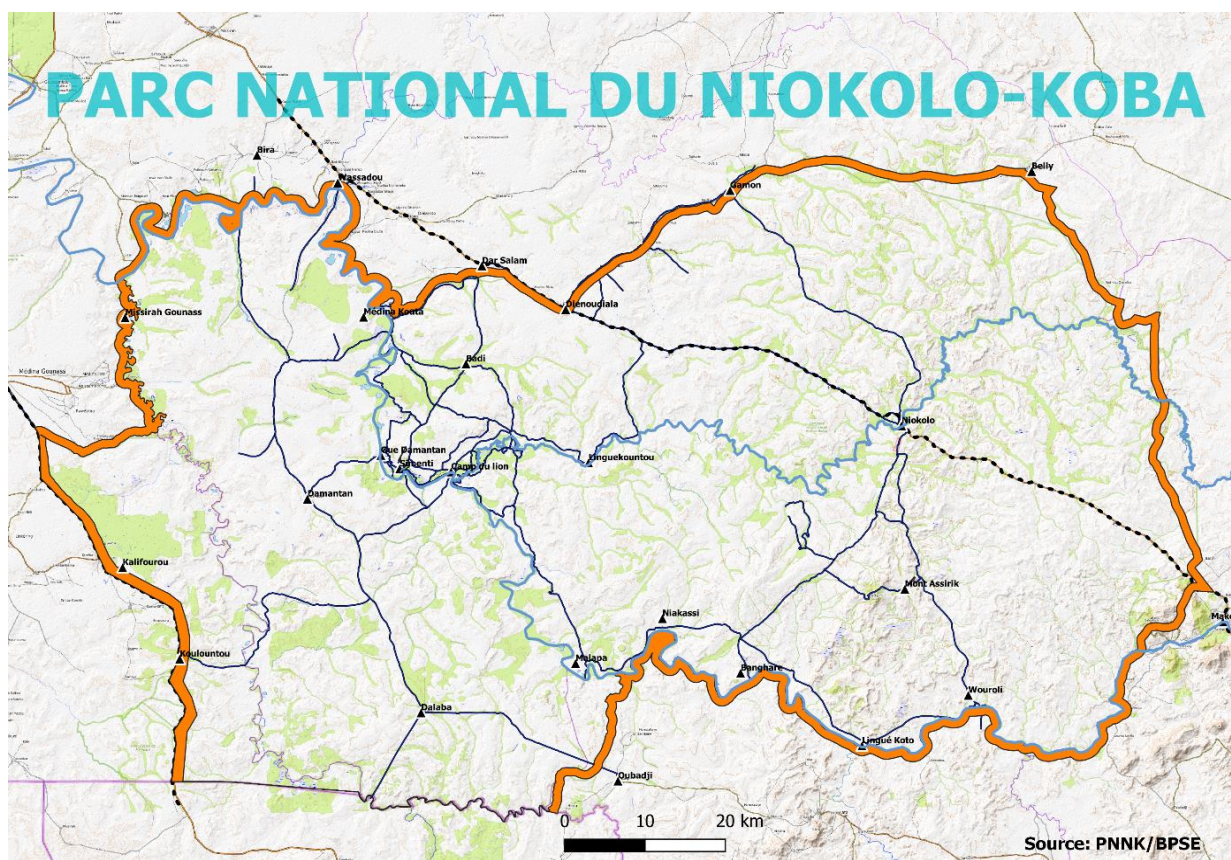
Le PNNK, pour la gestion et la conservation mène différentes activités notamment l'aménagement, le suivi-écologique, la surveillance, le suivi santé animale, la surveillance épidémiologique et des actions périphériques. Ces activités, permettent de mesurer, suivant des indicateurs, l'effort de conservation. Il est aussi important de souligner que des efforts sur la conservation sont fournis davantage pour le retrait du Niokolo sur la liste rouge des patrimoines en périls. Durant ce mois, le focus était mis sur **les travaux d'aménagement, le suivi des crocodiles, la journée de la banane, la visite de l'ONG ENDA ECO POP, la participation à la foire, la formation sur l'écotourisme et enfin sur la visite du MEDDTE.**

## **I. PRESENTATION DU PNNK :**

Le Parc National du Niokolo-Koba est localisé à l'extrême sud-est du Sénégal. Il occupe un bon quart de ce que l'on a coutume d'appeler le "Sénégal oriental".

L'entrée principale du site se trouve à Dar-Salam à quatre-vingt (80) kilomètres de la ville de Tambacounda, sur la route nationale N°7 (axe Tambacounda-Kédougou).

**Figure 1:** Carte de Présentation du Parc National du Niokolo-Koba



**Source :** PNNK ; Décembre 2022

## II. MOYENS DE FONCTIONNEMENT :

### II.1 Moyens humains

À la date du 31 décembre 2022, le Bulletin des Activités Journalières (BAJ) présente un effectif global de deux-cent-six (206) agents dont cinq (05) disposant un repos médical et quinze (15) mis en position de stage de formation. Les agents mis en position de stage sont répartis comme suit :

- Deux (02) officiers pour une formation initiale ;
- Quatre (04) pour les cadres deux (02) à l'Institut Supérieur de Formation Agricole et Rurale de Bambey ; un (01) à Garoua ; un (01) à Djibélor ;
- Quinze (15) dans les corps militaires dont 04 CP armement, 03 CAT 2 transmission, 03 CP Santé, 01 CAT 1 santé et 01 CAT 2 santé, 02 CAT1 train, 01 CP génie ;

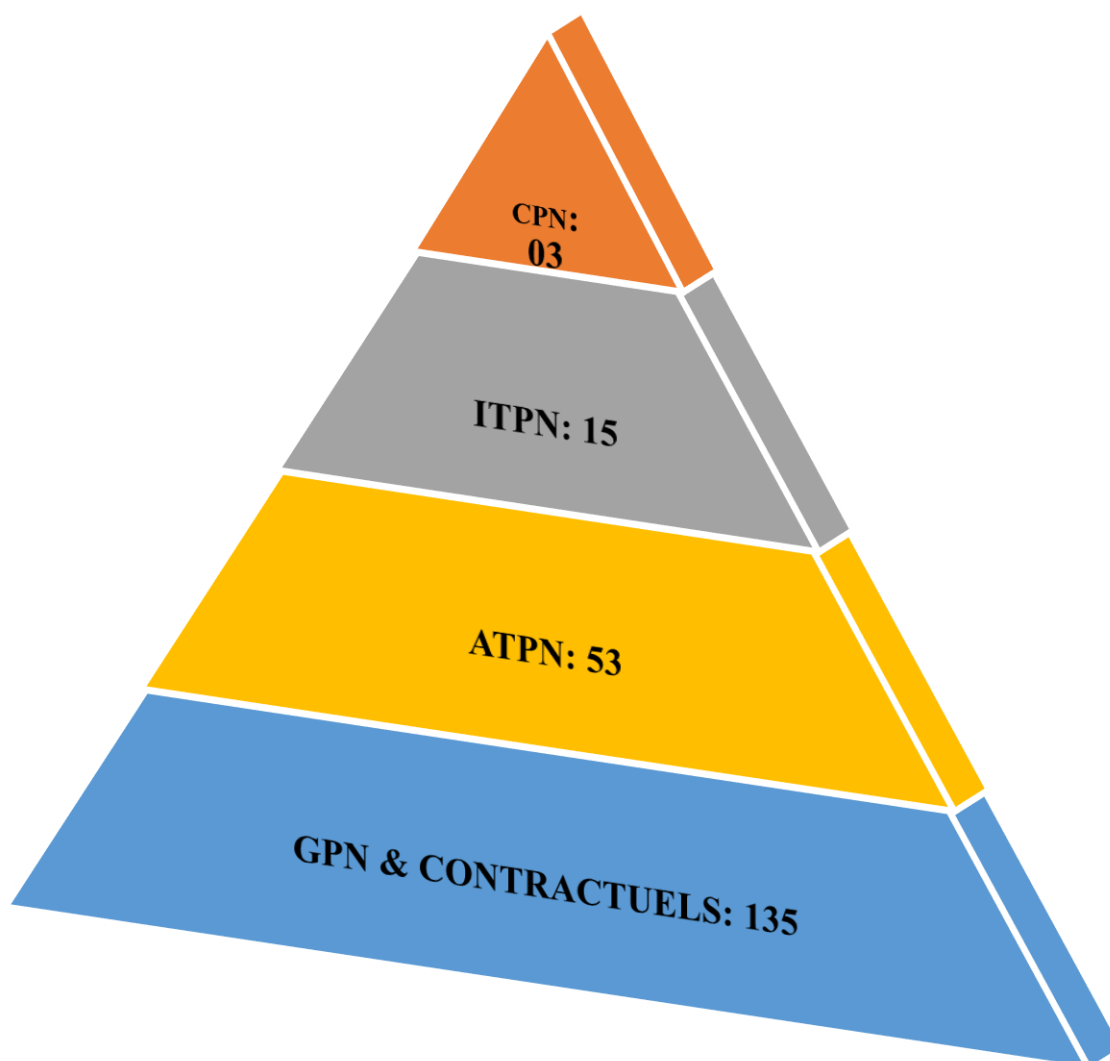
**Tableau 1:** Situation du Personnel PNNK Août 2022

<b>Corps</b>	<b>Effectifs Anciens</b>	<b>Effectifs Affectés</b>	<b>Effectifs Arrivés</b>	<b>Effectifs Actuels</b>
<b>Conservateur des Parcs Nationaux</b>	03	00	-	03
<b>Ingénieur des Travaux des Parcs Nationaux</b>	15	00	-	15
<b>Agent Technique des Parcs Nationaux</b>	56	03	-	53
<b>Garde des Parcs Nationaux</b>	131	06	05	130
<b>Contractuels</b>	05	00	-	05
<b>Total</b>	<b>210</b>	<b>09</b>	<b>05</b>	<b>206</b>

**Source :** PNNK, Décembre 2022

La situation du personnel à ce jour s'élève à deux-cent-six (206) agents dont 18 officiers. En raison d'affectation, neuf agents ont été déployés. Compte tenu de la menace actuelle de la région, il serait prudent que l'autorité revoie à la hausse l'effectif du PNNK pour parer à toute éventualité.

**Figure 2:** Pyramide de l'effectif du PNNK et par corps



**Source :** PNNK ; Décembre 2022

## II.2 Moyens budgétaires

Le budget de fonctionnement du PNNK alloué par l'État pour l'année 2022 s'élève à soixante-treize-millions-cent-cinquante-un-mille FCFA (73 151 000 FCFA).

**Tableau 2:** Situation du Budget de Fonctionnement attribué au service

<b>Libellé</b>	<b>Crédits alloués (CFA)</b>	<b>Montant engagé (CFA) + TVA</b>	<b>Disponible (CFA)</b>
Fournitures bureau	3 600 000	0	0
Matériels et produits d'entretien	2 200 000	0	0

Consommable informatique	2 225 000	0	0
Carburant	24 000 000	0	0
Matériels pédagogiques et didactiques	744 000	0	0
Autres matériels et fournitures	1 500 000	0	0
Alimentation corps de troupe	4 734 000	0	0
Autres achats de biens	5 349 000	0	0
Entretien et maintenance matériels informatiques	700 000	0	0
Entretien et réparation de véhicules	12 000 000	0	0
Frais de poste et d'affichage	100 000	0	0
Autres prestations de services	15 999 000	0	0
<b>Total</b>	<b>73 151 000</b>	<b>0</b>	<b>0</b>

**Source** : PNNK, Décembre 2022

## II.3 Moyens matériels

### II.3.1 Situation du Parc Automobile et des Motos

Un bon parking automobile permet à un service de gagner du temps, sécurité, mobilité et satisfaction de ces agents. Ainsi, le PNNK pour tenir son parking il a mis en place un système de gestion pour veiller sur le dépannage et le contrôle des véhicules puisque les activités de gestion du PNNK requièrent des moyens de locomotion efficaces. Le service dispose d'un parc automobile composé de véhicules (tout terrain, camion et engins lourds), des motos et des ambulances dont l'âge moyen dépasse les sept (07) années.

Le tableau ci-dessous montre la situation du parc automobile et leur état de fonctionnement.

**Tableau 3:** Situation des véhicules

N°	Désignation	Matricules	Type	État
01	Toyota Fortuner	AD 26 183	Station wagon	Accidenté (HS)
02	Toyota Hilux	AD 26 185	Pick up	Hors-service

03	Toyota Hilux	AD 26 187	Pick up	Passable
04	Toyota Hilux	AD 20 056	Pick up	Immobilisé
05	Toyota Hilux	AD WWW01	Pick up	En Panne
06	Toyota Hilux	AD WWW02	Pick up	Bon
07	Land Cruiser	AD 21 401	Pick up	En Panne
08	Land Cruiser	AD 21 402	Pick up	Passable
09	Land Cruiser	AD 21 403	Pick up	En Panne
10	Land Cruiser	AD 21 404	Pick up	En Panne
11	Land Cruiser	AD 21 405	Pick up	Hors-service
12	Land Cruiser	AD 21 406	Pick up	Passable
13	Land Cruiser	AD 1159	Pick up	Bon
14	Land Cruiser	AD 1158	Pick up	Bon
15	Land Cruiser	7763 TTD 1	Pick up	Bon
16	Land Cruiser	1135 TTA 1	Pick up	Bon
17	AMBULANCE	AD 26 293	Pick up	Bon
18	AMBULANCE	ADWWW03	Pick up	Bon
19	KAMAZ	AD 24 136	Camion Benn	Bon
20	KAMAZ	AD 21 395	Camion	Immobilisé à Kaffrine
21	Laboratoire	AD 14 39	Camion	Bon
22	Ford	AD 14 41	Pick up	Bon
23	Tractopelle	Engin	Engin	Bon
24	Gradeur Niveleuse	Engin	Engin	À l'arrêt
25	Zodiac	Bateau	Bateau	Neuf

**Source** : PNNK ; Décembre 2022

**Rappelle** : Depuis le mois de Juin, le Gradeur Niveleuse a subi un acte de vol de matériel dans son parking au PC. Il s'agit du démarreur et l'alternateur, deux pièces essentielles de l'engin. Ce vol a occasionné l'immobilisation de l'engin. Le service a été l'affaire en justice auprès de la gendarmerie pour qu'une enquête soit ouverte. En raison des travaux d'Aménagements en perspective, la réhabilitation de l'outil demeure nécessaire pour alléger au mieux certaines tâches des manœuvres.

**Tableau 4**: Situation des motos

N°	Types	Matricule	N° Chassie	État
1	Super Moto N° 1	-	L82PCKLB7J1240328	Moyen
2	Super Moto N° 1	-	L82PCKLB1J1240485	Moyen

3	Super Moto N° 1	-	VTSPGJ808FC000338	Mauvais
4	Tricycle	-	LWAHCKZ36HA101255	Moyen
5	Super Moto N° 1		L82PCKLDXK1227722	Moyen
6	Suzuki TF 125	AD 31 704	TF125-177021	Bon
7	YAMAHA	AD 26 987	LBPKE1353G0049568	Mauvais
8	MEILUN	-	LXATCK001JC007252	Mauvais
9	MEILUN	-	LXATCK00120005949	Mauvais
10	YAMAHA	AD 26 989	LBPKE1351G0049083	Moyen
11	Suzuki TF 125	AD 31 722	TF125-177401	Bon
12	Tricycle	-	LWPKCKZH1J8352852	Mauvais
13	Super Moto N° 1		L82PCKLBXK1229390	Bon
14	Suzuki TF 125	AD 31 729	TF125-177063	Bon
15	Suzuki TF 125	AD 31 716	TF125-177043	Bon
16	Super Moto N° 1	-	LC6PCJK24F0039396	Mauvais
17	MEILUN	-	LXATCK00XJC006403	Moyen
18	Suzuki	AD 23 802	LC6PCJK60E0006896	Mauvais
19	Super Moto N° 1	-	LF3PCK703GB000261	Mauvais
20	Super Moto N° 1	-	L82PCKLB0H1305580	Moyen
21	YAMAHA	AD WWW	LBPKE1357J0060712	Bon
22	Tricycle	-	-	Moyen
23	Super Moto N° 1	-	LWPPCJ3A9H7548758	Bon
24	Super Moto N° 1	AD 25 743	LWPPCK3A6F7339433	Mauvais
25	Super Moto N° 1	-	L82PCKLB1J1240373X	Bon
26	SAVAJA		DFSPAK400JGD02367	Bon
27	SUZIKI	AD 31 803	TF125 177052	Bon
28	Super Moto N° 1	-	L82PCKLB9G1484216	Moyen
29	Super Moto N° 1	-	LWPPCJ3AXH7548977	Mauvais
30	Tricycle	-	LWANCKZ36HA101210	Moyen
31	Super HAOUJI	-	LC6PCJK28G0041816	Mauvais
32	Super Moto N° 1	-	-	Moyen
33	Tricycle	-	-	Mauvais
34	YAMAHA	AD WWW	LBPKE1354J0060750	Bon
35	Super Moto N° 1	AD 25 740	LWPPCK3A8F7339403	Mauvais
36	Super Moto N° 1	-	-	Mauvais
37	Phœnix	-	L5RGEZ4C3JU000131	Bon
38	Phœnix	-	L5RGEZ4C4JU000171	Bon
39	Phœnix	-	L5RGEZ4C6JU000009	Bon
40	Phœnix	-	L5RGEZC0GU4001102	Bon
41	Phœnix	-	L5RGEZ4C4G4U001121	Bon
42	Yamaha	IT057	LBPKE1356L0082427	Bon
43	Yamaha	-	-	Bon

**Source :** PNNK ; Décembre 2022

Le mauvais état des motos impact sur la mobilité des agents en cas de surveillance et d'urgence. S'y ajoute, l'entretien des motos, qui n'est pas beaucoup trop assuré. Une capacitation des agents sur les méthodes d'entretien des motos où le recrutement d'un mécanicien moto est indispensable afin de garantir l'usage durable des motos. Récemment deux (02) motos ont été doté au service par l'UICN et cinq (5) autres par l'OCP.

### **II.3.2 Moyens de communication :**

La communication par radio permet au poste de commandement d'être en contact permanence avec les postes de gardes sur le terrain. La quasi-totalité des postes sont dans des zone de silence, zones non couvertes par le réseau téléphonique (GSM), il serait judicieux de maintenir la liaison par des moyens de communication efficaces et modernes afin de suivre les activités et mouvement des agents.

**Tableau 5:** Situation du matériel de communication

N°	Désignation	Marque	Nombre	État
1	Radio	Codon	22	Bon
2	Antenne	Codon	23	Bon
3	Pylône	Codon	23	Bon
4	Radio	Kenwood	10	Hors usage
5	Radio	Yaesu	04	Hors usage
6	Radio	Motorola	02	Hors usage
7	Radio	Icom ic 78	01	Hors usage
8	Radio	Icom ic 76	01	Bon
9	Radio	Motorola GP 360	06	Bon
10	Radio	Motorola GP 360	01	Hors usage
11	Talk Walker	Motorola MTP 3550	14	Bon
12	Talk Walker	Motorola PANR 302 F	06	Bon

**Source :** PNNK ; Décembre 2022

**NB :** Certains postes de garde rencontrent toujours des difficultés lors les vacances. D'autres n'en disposent pas encore comme les cas de *Dar Salam, Gamon, Oubadji, Médina Couta, Diatafita, Tambanoumya, Kalifourou, Linguékountou, Bira, Diénoudiala*, leur poste radio est inopérational ainsi que les nouveaux postes Wassadou, Nioko-Lodge, Assirick. À ce jour, le PNNK ne dispose plus de réserve de poste radios pour des cas de panne. Il faut noter par

ailleurs que la plupart des radios dans les postes émettent très faiblement ou presque pas du fait d'un problème d'énergie. Le système de charge électrique dont dispose les postes est insuffisant pour le matériel et nécessite son renouvellement ou sa mise en puissance.

Compte tenu des menaces et pressions, une attention particulière devrait être accordée à la communication avec le terrain, rappelé que la liaison reste un maillon important dans le système de gestion du PNNK.

### III. SURVEILLANCE DE L'INTEGRITE DU PARC :

La surveillance du parc est axée sur deux (02) formes : la lutte passive et la lutte active.

Pour plus faciliter la surveillance du parc dont la superficie est de 913 000 ha, un système de quadrillage a été mise en place en le répartissant en trois (03) zones dont 25 postes de gardes répartis en profondeur et à la périphérie, de surcroit, trois (03) brigades mobiles qui viennent compléter et renforcer le dispositif de surveillance de l'intégrité du Bien.

#### III.1 Lutte Passive :

Dans le cadre des activités de gestion du PNNK, la lutte passive constitue une action importante menée par les agents des parcs nationaux dans les villages périphériques. Il s'agit de communier et d'échanger avec les populations sur les pressions et menaces que subissent le parc et de l'importance pour sa conservation. Les principaux thèmes exposés et débattus sont : le braconnage, la lutte contre les feux de brousse, l'orpaillage, la pêche illégale, l'exploitation forestière illégale, les maladies zoonotiques entre autres. Durant ce mois, les agents de la zone Est ont effectué des activités de sensibilisation des populations du village de Soukouta sur le problème de l'orpaillage et aussi la sensibilisation des touristes au Niokolo sur le respect de la vitesse et des consignes données à l'entrée du parc en vue d'une prise de conscience de l'intérêt de la conservation.

#### III.2 Lutte Active :

Dans le dispositif de lutte contre la criminalité environnementale et les activités illicites les postes de garde ainsi que les brigades sont constitués et déployés pour la surveillance afin de réduire toute forme de pressions et ou menaces plus particulièrement contre le braconnage et de dissuader toutes tentatives d'infiltrations dans le Bien.

Le bilan de la sécurisation par des sorties pour l'intégrité du PNNK au courant du mois de Décembre 2022 donne les statistiques ci-dessous.

*Tableau 6: Bilan des sorties*

<b>Zones</b>	<b>Nombre de sorties</b>
<b>Brigades</b>	21
<b>Zone Centre</b>	2
<b>Zone Ouest</b>	2
<b>Zone Est</b>	7
<b>Total</b>	<b>32</b>

**Source :** PNNK ; Décembre 2022

Au regard du tableau ci-dessus, le cumul des sorties enregistrées s'élève à soixante-quinze (75) contre soixante-quatorze (74) le mois passé.

Il est important de souligner que les postes de gardes sont en sous-effectif causé par les affectations. Cette situation ne facilite pas l'exécution des activités de surveillance, la contrainte doit être levée par le renforcement des agents sur le terrain. Ces sorties sont constituées de patrouilles, d'embuscades de l'ensemble des brigades et postes de gardes.

$$\text{INDICE DE PATROUILLE (IP)} = \frac{\text{Nombre de jours de patrouille}}{\text{Nombre de jours de séjour}}$$

$$75/20 = 3,75$$

### III.3 Résultats obtenus :

Malgré que la fréquence des patrouilles soit faible en raison de la pluie, des résultats plus ou moins importants sont obtenus et les contrevenants arrêtés sont traduits devant les juridictions territorialement compétentes suivant les lois et règlements (code de l'environnement, le code forestier et le code de la chasse et au règlement intérieur du PNNK) ainsi que le matériel saisi.

#### III.3.1 Situation des procès-verbaux

Les opérations menées par les brigades, les postes de gardes et le dispositif de renseignements complémentaires nous ont permis d'appréhender des individus en flagrant délits dans le parc (voir tableau ci-dessous).

**Tableau 7 :** Situation des PV et personnes interpellées

Libellé	Nombre
Nombre de PV	00
Nombre de personnes appréhendées	04

**Source :** PNNK ; Décembre 2022

Au regard du tableau, les efforts de surveillance ont permis d'appréhender quatre (04) personnes dans le parc mais aucun procès-verbal n'a été dresser car les personnes et le matériel ont été mis à la disposition de la gendarmerie de Mako sous ordre du procureur de Kédougou.

#### III.3.2 Nature des infractions

Durant ce mois de Décembre, il est constaté que toutes les infractions constatées sont relatives à l'acte d'exploitation illégale de ressources aurifères (orpaillage). Les personnes appréhendées ont été prises en flagrant délit pour motif de recherche d'or et de l'allitération du sol et sous-sol et pour séjour irrégulier dans le parc.

### III.3.3 Inventaire du matériel saisi

Les saisies concernent l'ensemble des trophées de faune, des matériels et moyens roulants issus des infractions commises et qui sont utilisés par les contrevenants.

**Tableau 8:** *Situation du matériel saisi*

<b>Matériel saisi</b>	<b>Nombre</b>
Machine détectrice d'or	04

**Source :** PNNK ; Décembre 2022

#### IV. SUIVI ECOLOGIQUE :

Le suivi écologique est un élément primordial de la gestion d'une aire protégée. C'est un moyen qui permet de mesurer les impacts de la gestion sur la faune, la flore et les facteurs abiotiques et permet d'analyser l'état de santé du parc, par conséquent, de réorienter la gestion si nécessaire. Les indicateurs opérationnels sont renseignés de manière systématique ou non systématique sur le terrain suivant un protocole préétabli et validé par les partenaires et la DPN. En cette période, aucune activité de suivi systématique n'a été exécutée par contre des observations tout de même ont été relevées par les agents de postes et brigades.

##### IV.1 Le suivi de la faune non systématique :

Le suivi non systématique de la faune et de l'avifaune à travers les sorties en mission de recherche et de patrouilles a permis d'observer certaines espèces fauniques.

*Tableau 9: Observation non systématique*

<b>Décembre</b>	Observations Directes		Observations Indirectes			Nb total d'observations
<b>Espèces</b>	Nb d'observations directes	Nb d'individus observés	Nb d'observations de Traces	Nb d'observations de Crottes	Nb d'observations de nids	
<b>Espèces de Faune</b>						
<i>Babouin</i>	4	220				<b>220</b>
<i>Caïman</i>	1	443				<b>443</b>
<i>Céphalophe à flanc roux</i>	2	2				<b>2</b>
<i>Civette</i>	1	1				<b>1</b>
<i>Cobe de Fassa</i>	2	8				<b>1</b>
<i>Eland</i>	1	2				
<i>Guib Harnaché</i>	2	5				<b>5</b>
<i>Hippopotame</i>	2	28				<b>28</b>
<i>Hyène</i>	3	5				<b>5</b>
<i>Koba</i>	6	15				<b>15</b>
<i>Lièvre</i>	2	2				<b>2</b>
<i>Lion</i>	3	7				<b>7</b>
<i>Mangouste</i>	1	12				<b>12</b>
<i>Ourébi</i>	1	2				<b>2</b>
<i>Panthère</i>	2	2				<b>2</b>
<i>Phacochère</i>	2	8				<b>8</b>
<i>Porc épic</i>	1	3				<b>3</b>
<i>Ratel</i>	1	3				<b>3</b>
<i>Singe rouge</i>	1	4				<b>4</b>
<i>Singe vert</i>	1	4				<b>4</b>
<b>Total</b>	<b>39</b>	<b>778</b>				<b>778</b>
<b>Espèces d'Avifaunes</b>						
<i>Merlin Métallique long queue</i>	1	4				<b>4</b>
<i>Oie de Gambie</i>	1	2				<b>2</b>
<i>Vanneau éperonné</i>	1	1				<b>1</b>
<i>Ibis falcinelle</i>	1	3				<b>3</b>

<i>Vanneau du Sénégal</i>	1	1				<b>1</b>
<i>Pintade</i>	1	30				<b>30</b>
<i>Touraco gris</i>	1	3				<b>3</b>
<i>Coucal du Sénégal</i>	2	10				<b>10</b>
<i>Dendrocygne veuf</i>	1	1				<b>1</b>
<i>Ombrette</i>	1	1				<b>1</b>
<i>Grand Calao</i>	1	4				<b>4</b>
<i>Petit Calao à bec rouge</i>	1	1				<b>1</b>
<i>Petit Calao à bec noir</i>	1	3				<b>3</b>
<i>Pigeon de Guinée</i>	1	5				<b>5</b>
<i>Jacana à poitrine dorée</i>	1	1				<b>1</b>
<i>Poulet de roche</i>	1	6				<b>6</b>
<b>Total</b>	17	76				<b>76</b>

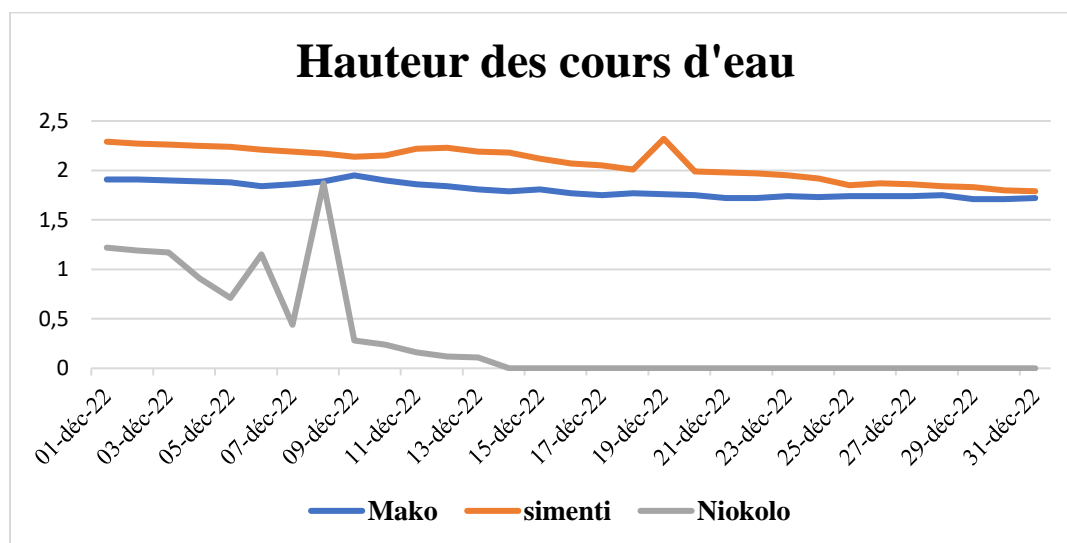
**Source** : PNNK ; Décembre 2022

Au regard de la baisse des sorties causée par le sous-effectif des postes, les agents ont rarement effectué des observations sur la faune. Ainsi, sept-cent-cinquante-six (756) individus majoritairement des caïmans quatre-cent-quarante-trois (443) et des espèces de primates (Babouin de Guinée *Papio papio*) deux-cent-vingt (220) ont été dénombrés contre quatre-vingt-trois (83) du mois passé. Pour ce qui est de l'avifaune, seulement soixante-seize (76) ont été dénombrés majoritairement des pintades contre cent-douze (112) du mois passé.

#### **IV.2 Suivi des cours d'eau**

Le régime des cours est étroitement lié avec la pluviométrie. Leur suivi est mené par les agents sur le terrain. Avec la fin de l'hivernage, l'un des cours d'eau (le Niokolo) a arrêté de couler le 14 de mois.

Figure 3: Données des cours d'eau



**Source** : PNNK ; Décembre 2022

Les données collectées par les stations ont indiqué une baisse progressive des niveaux d'eau. Cette situation se justifie par la fin de l'hivernage car l'alimentation des cours d'eau dépend directement des pluies.

### IV.3 Suivi de la végétation :

En cette période de fin d'hivernage, on observe que le tapis herbacé du PNNK commence à être sèche. Dans l'ensemble, on note un bon état de la végétation. On note aussi la multiplication du *Mimosa pigra* qui commence à envahir les mares de Simenti et de Kountadala.

**Photo 1:** Tapis herbacé



**Source** : PNNK ; Décembre 2022

#### **IV.4 Suivi systématique avec la mission de suivi des crocodiles dans le PNNK au période du 12 au 19 décembre 2022**

Dans le cadre de la gestion et d'une meilleure connaissance de la biodiversité d'une aire protégée, des activités de suivi et de recherche sont primordiales. C'est dans ce sens que PANTHERA en collaboration avec les gestionnaires du parc national du Niokolo-Koba ont organisé une mission de suivi des crocodiles dans les points d'eau du parc.

##### **Objectifs de la mission**

- ✓ Observer les trois espèces : Crocodile de l'Afrique de l'ouest, Crocodile nain et le Crocodile a long museau,
- ✓ Déterminer les indices d'abondance,
- ✓ Etablir une base de référence pour un monitoring,
- ✓ Former les agents sur le suivi des crocodiles.

##### **Méthodologie**

Pour une meilleure imprégnation de la partie pratique, une séance de formation sur la méthodologie de suivi et la diversité spécifique des crocodiles est faite par Dr Mathew, président du groupe de recherche sur les crocodiles de l'UICN à la Base Arrière du PNNK à Tamba.

*Photo 2: Formation sur le suivi des crocodiles*



**Source : PNNK ; 2022**

Avant de démarrer l'activité, une prospection et une identification des cours d'eau qui se déversent sur la rivière niokolo ont été faites. Cours d'eau identifiés : Boko, Sibidian et Doufourou

Cette phase consiste à parcourir dans les cours d'eau de 3 km de part et d'autre de la piste principale pour dénombrer et identifier les nids des crocodiles

*Photo 3 : Suivi des crocodiles*



Source : PNNK ; 2022

## **V. RECHERCHES ET ETUDES SCIENTIFIQUES :**

Une Reserve de Biosphère renferme 03 fonctions principales, au-delà de l'objectif de conservation de la nature qu'elle assure et du développement socio-économique en appui avec les communautés autochtones notamment le tourisme local, participe également à la recherche scientifique. Cette dernière est bien articulée avec les objectifs du Parc National du Niokolo-Koba.

✚ Les recherches à long terme dans le parc sont :

- Le **Centre de Recherche de Primatologie (CRP)** qui oriente ses recherches sur les primates plus spécifiquement sur les babouins de Guinée (*Papio cynocephalus papio*) et les singes verts (*Cercopithecus aethiops sabaesus*), poursuit ses activités ;
- L'équipe de **Panthera** en collaboration avec *Pétéwol Mining Compagny (PMC)* continue toujours ses activités de recherche au niveau du Mont Assirik avec les brigades mobiles. Ainsi un groupe de recherche sur le Lycaon est également venu pour une mission de prospection avant le démarrage de l'activité ;

- Le projet **MARS** s'intéressant sur les Chimpanzés et leurs Habitats poursuit ses activités et les résultats sont attendus.

## **VI. CONTRIBUTION AU DEVELOPPEMENT LOCAL**

Dans le cadre de la valorisation des ressources du parc, il est nécessaire de procéder à une démarche inclusive avec sa population riveraine en vue de leur conscientisation pour une gestion durable du site. Le PNNK contribue à l'amélioration des conditions de vie des populations de sa périphérie à travers des actions d'accompagnement et d'encadrement, Juins également à travers la création et l'intervention des différents projets pour des activités génératrices de revenus.

### **VI.1 Projets cadres dans le PNNK :**

- Le Projet de Contribution des Communautés dans la Protection de la Biodiversité de la Réserve de Biosphère du Niokolo-Koba (COMPACT) poursuit ses activités.
- Le Projet de Promotion d'une Finance Novatrice et d'Adaptation Communautaire (PFNAC) déroule et poursuit ses activités.
- Le Projet OCP, Analyse des eaux du fleuve dans le parc et appui à la périphérie. Il poursuit ses activités avec le concours du staff technique du PNNK à Dar Salam.

### **VI.2 Projet périphérique en cours :**

Dans le cadre de la valorisation des ressources du parc, il est nécessaire de procéder à une démarche inclusive avec la population riveraine en vue de leur conscientisation pour une gestion durable du site. Le PNNK, par le billet du bureau périphérie et partenariat contribue à l'amélioration des conditions de vie des populations de sa périphérie à travers des actions d'accompagnement et d'encadrement. On peut noter aussi la promotion de différents projets intervenant dans les activités génératrices de revenus (AGR).

C'est ainsi que, dans le cadre du projet financé par Programme de Micro Financement du fond pour l'Environnement Mondiale (PMF/FEM), les activités se pérennisent et se consolident avec l'encadrement des populations. En effet, ces projets ont pour objectif d'apporter une réponse aux problèmes que vivent les populations surtout sur le plan économique mais également participent à la gestion durable des ressources en générale et en particulier à la conservation de la biodiversité.

### **VI.2.1      Projet de consortium des femmes productrices à Diénoudiala :**

Dans le même sillage, il convient de souligner que dans le cadre du projet de consortium des femmes productrices de Diénoudiala, le fonçage de puits et la mise en place d'une clôture, d'une pompe solaire sont déjà réalisés.

*Photo 4: Projet de consortium des femmes de : installation des panneaux solaires*



**Source :** PNNK ; Décembre 2022

### **VI.2.2      Projet pour la résilience agricole à Badi :**

Pour une meilleure dynamique de production, Le projet pour la résilience agricole du GIE KOUMANA DE Badi, a pu bénéficier d'une clôture et d'un puits.

Entre autres réalisations Il y'a également l'installation de deux (02) bassins et de panneaux solaires. Ainsi les activités se poursuivent avec la mise en place des pépinières.

*Photo 5: Démarrage des pépinières*



**Source :** PNNK ; Décembre 2022

### VI.2.3 Projet PMF/FEM : Réfection du poste de garde de Wassadou

Le bureau Partenariat et Périphérie, dans le cadre de la collaboration avec le PMF/FEM, a alloué un montant de Cinq Cent Mille Francs CFA (500.000) FCFA destiné à l'achat de Zinc pour la réfection du poste de Wassadou. A signaler que le matériel est déjà disponible depuis 20/12/2022 pour exécution.

*Photo 6: Achat de matériels pour la réfection du Poste*



**Source :** PNNK ; Décembre 2022

En effet, La réfection a effectivement démarré le 23/12/2022.

*Photo 7: Réfection du Poste de Wassadou*



**Source :** PNNK ; Décembre 2022

## VII. ACTIVITES ET PROMOTIONS TOURISTIQUES :

Le tourisme fait partie des activités économiques les plus rentables du pays. Le Parc National du Niokolo-Koba avec sa biodiversité riche et remarquable crée beaucoup de convoitises.

Dans cette logique de valorisation de son potentiel touristique, le Parc a reçu, durant ce mois, cent quarante-quatre (**144**) touristes. Les visites ont engendré une recette totale d'**un million huit cent un mille FCFA (1.801.000 F CFA)**.

**Tableau 10:** Situation des recettes touristiques du mois de Décembre 2022

<b>Régie</b>	<b>Valeur Permis payant</b>	<b>Valeur Permis de Véhicules</b>	<b>Total</b>
Dar-Salam	<b>1.001.000 FCFA</b>	<b>800.000 F CFA</b>	<b>1.801.000 F CFA</b>

**Source :** PNNK ; Décembre 2022

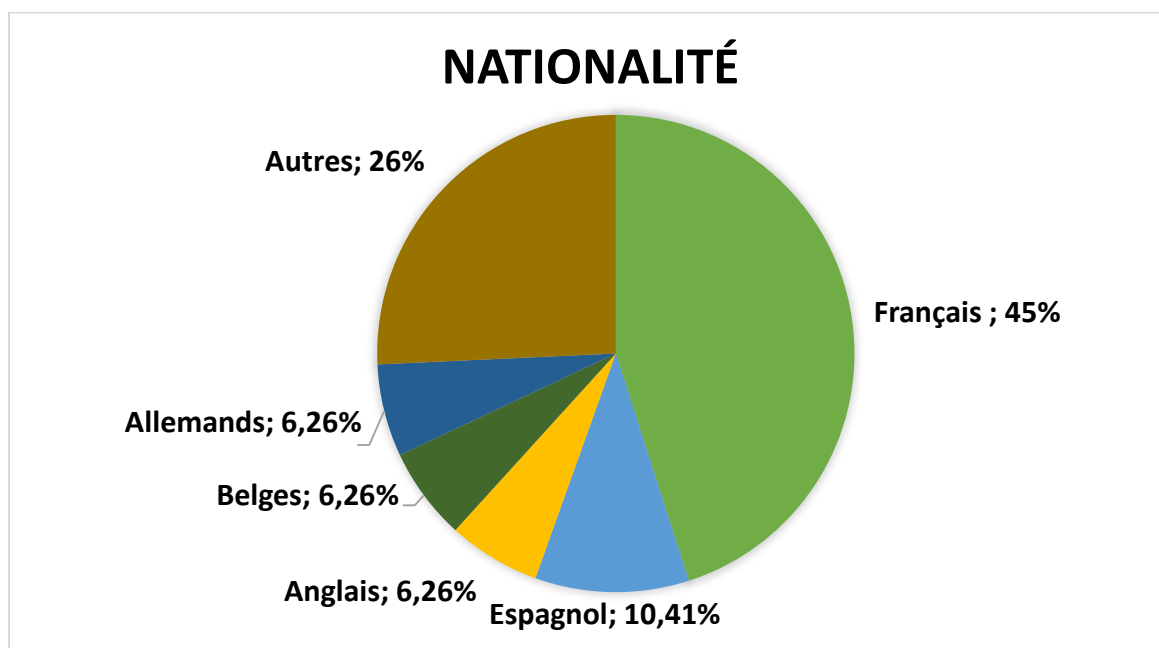
Les touristes qui viennent visiter le Parc National du Niokolo-Koba sont de différentes nationalités. Pour cette période, quinze (15) nationalités ont été enregistrées telles que :

**Tableau 11:** Tableau des nationalités visitées durant ce mois

<b>Nationalité</b>	<b>Nombre</b>
<b>Sénégalais</b>	06
<b>Italiens</b>	02
<b>Hollandais</b>	08
<b>Espagnol</b>	15
<b>Anglais</b>	09
<b>Suisses</b>	06
<b>Français</b>	65
<b>Belges</b>	09
<b>Danois</b>	01
<b>Polonais</b>	07
<b>Gambiens</b>	01
<b>Bénois</b>	01
<b>Américains</b>	02
<b>Allemands</b>	09
<b>Norvège</b>	03
<b>TOTAL</b>	<b>144</b>

**Source :** PNNK ; Décembre 2022

**Figure 4:** Proportion des visiteurs par nationalités



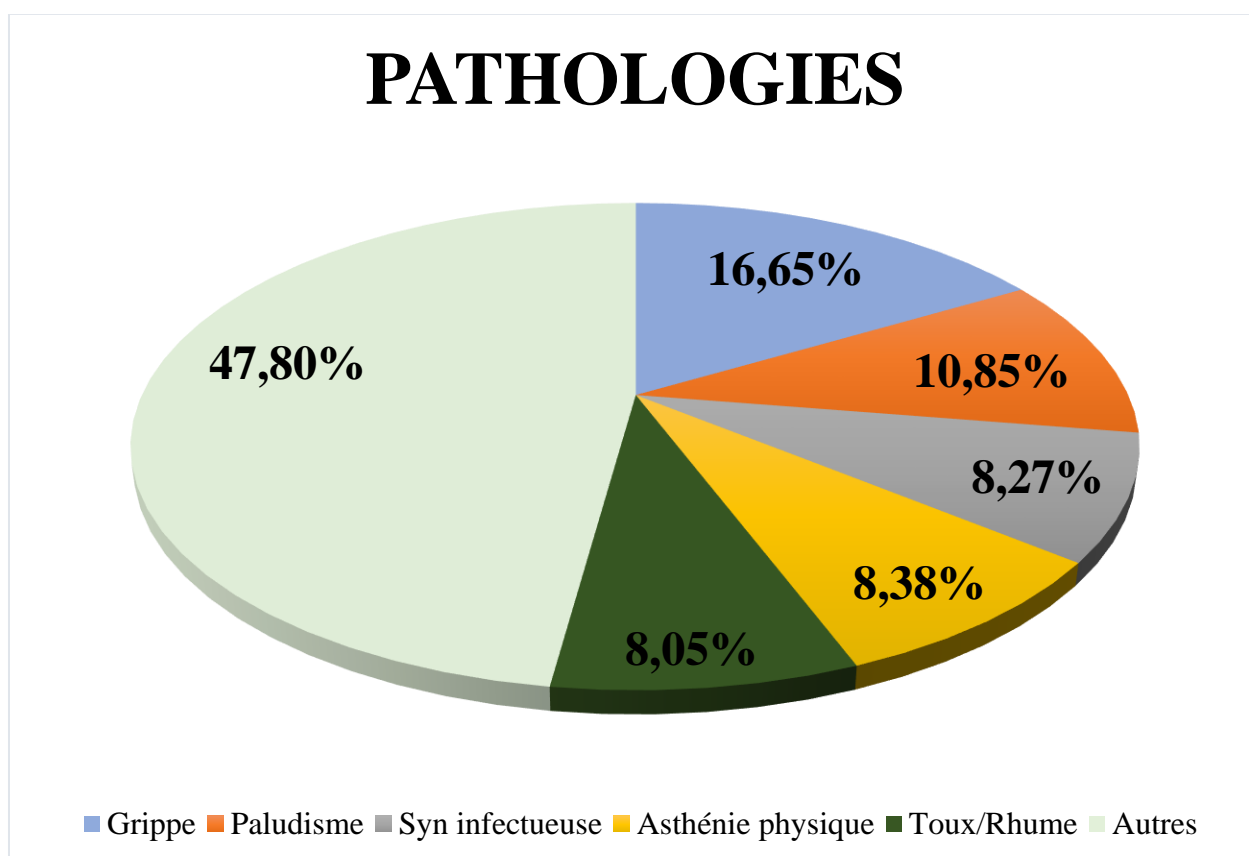
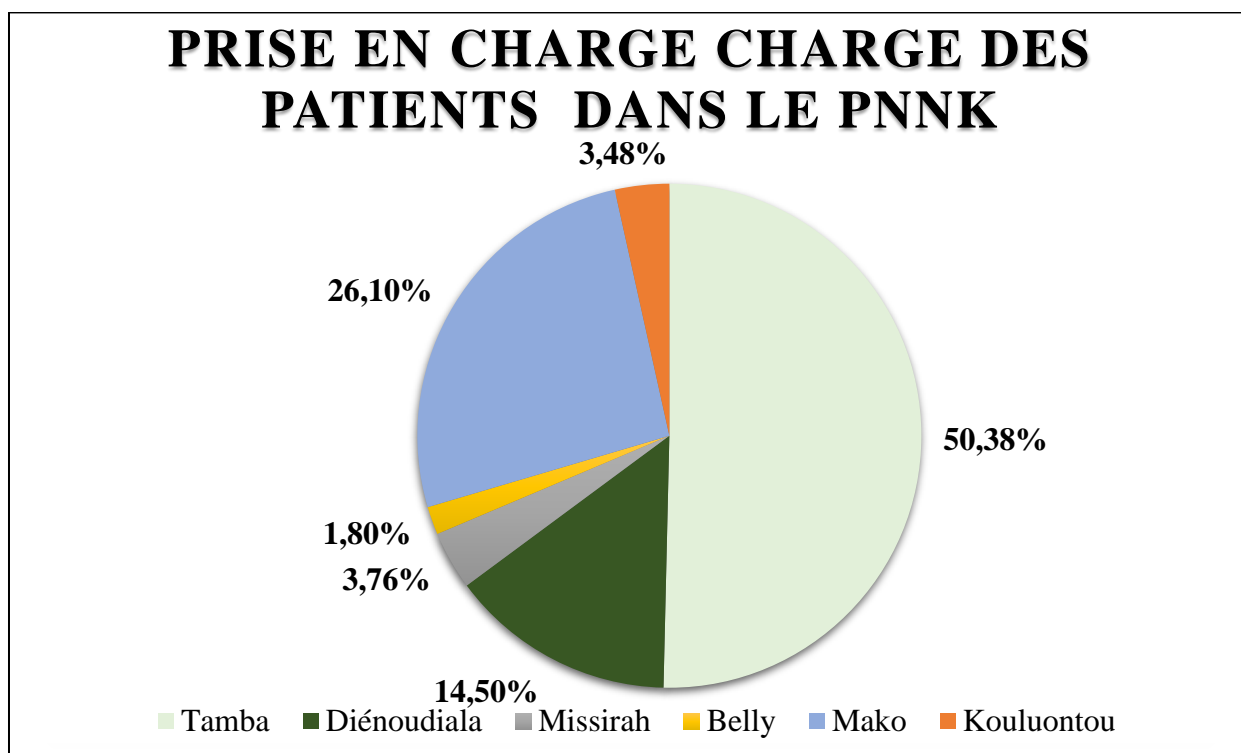
**Source :** PNNK, Décembre 2022

Avec la fin de l'hivernage, les pistes commencent à être praticables et la saison touristique débute plutôt bien avec 144 visiteurs dont 15 nationalités différentes. Force est de constater que les Français comme la plupart du temps visitent plus le parc. On constate aussi la diversification des nationalités onze (11) pour le mois de Novembre contre quinze (15) pour ce mois.

### **VIII. Santé ICP :**

Au cours de ce mois de Décembre, nos six (06) postes de santé ont consulté et traité neuf cent-trente et un (931) malades. L'infirmierie de base arrière a reçu plus de patients comme le mois précédent (*Novembre*) avec quatre cent soixante-neuf (469) malades suivi de celle de Mako avec deux cent-quarante-trois (243) et de Diénoudiala avec cent trente-cinq (135) patients. Il est important de noter que l'infirmierie de Mako reçoit beaucoup de patients mais sa capacité d'accueil pour les patients est relativement limitée. Le Major, responsable des infirmiers du PNNK, sollicite, par conséquent, auprès de l'autorité l'extension des locaux pour plus de commodité.

Figure 5: Prise en charge des patients et pathologies traitées dans nos services sanitaires



**Source :** PNNK ; Décembre 2022

Au regard des données, les pathologies les plus consultées sont la grippe 16.65 %, le paludisme 10.85 %, l'Asthénie physique 8.35%, le syndrome infectieuse 8.27% et la Toux/Rhume 8.05

% . Même avec la fin de l’hivernage le paludisme et la grippe demeurent toujours les pathologies les plus traitées.

**Autres Pathologies** : (*Algie diffuse, Allergie, Aménorrhée, Anémie, Angine, Arthrose , Asthénie physique, Asthme, Autres traumatismes, Avitaminose, Ballonnement, Bilharziose, Bouton, Brulures, Carrie dentaire, Céphale, Chelit, Colopathie, Conjonctivite, Constipation, Croutte d’oreilles, D. Spasmodique, Dermatose, Diabète, Diarrhée, Dysenterie, Douleur abdominal, Dysménorrhée, Ecgéme, Entorse, EPI gastralgie, Flatulence, Gal, Gastro entérite, Géophage, Grippe, Grossesse , Helminthiase, Hémorroïde, Hoquet, Hernie inguinale, HTA, Hypertension, Hypotension, Inf. buccal, Inf. Cutané, inf. Urinaire, Insomnie, Intox. Alim, IRD, IST, Leucorrhée, Lombalgie, Migraine, Myalgie, Oedeuce membres, Otite, Panaris, Pâleur de la muqueuse, Paludisme, Parasitose, Plaie, Polype Nasale, Purulant, Pyrosis, Reflux Gastrique, RGO, Rhumatisme, Rhume, Rougeole, Sciatique, Spasme, Syn. infectieuse, Teigne de cure chevelu, Toux/Rhume, Traumatisme, Unicité, Varicelle, Vomissement ...)*

### **VIII.1 Évacuations sanitaires :**

Avec le début de l’hivernage, comme chaque année, on enregistre des malades chez nos collègues dans les différents postes de garde. La prise en charge se fait dans nos structures de santé les proches Diénoudiala, Mako et si le cas s’avère grave, une évacuation de l’agent-patient est autorisée à la Base arrière pour plus de soins. Le cas enregistré provient du poste de Niokolodge.

*Tableau 12 : Évacuation sanitaire*

<b>Zone</b>	<b>Poste</b>	<b>Nombre</b>	<b>Total</b>
<b>ZONE EST</b>	Niokolodge	<b>1</b>	<b>1</b>
<b>ZONE CENTRE</b>	Néant	<b>0</b>	<b>0</b>
<b>ZONE OUEST</b>			
			<b>1</b>

**Source** : PNNK ; Décembre 2022

## **IX. AUTRES ACTIVITES :**

Durant ce mois, le Conservateur et son personnel technique ont pu organiser et/ou participer à différentes activités :

### **IX.1 Inauguration d'infrastructures**

Il est également à souligner la participation du PNNK à l'inauguration de nouvelles infrastructures de la Zone Militaire IV sous la présidence du Ministre des Forces Armées en présence du Chef d'Etat-major des Armées (CEMGA).

### **IX.2 Journée de la banane de l'APROVAG**

L'Association des Producteurs de la Vallée du Fleuve Gambie (APROVAG) a célébré la 4<sup>ème</sup> édition de la journée de la banane le samedi 10 Décembre 2022 dans ses locaux sis aux quartiers abattoirs sur la route de l'hôtel Asta Kébé à 9h. Le thème de cette année était << Le modèle coopératif, un outil d'autonomisation des producteurs et productrices de l'APROVAG >>. L'objectif de cette journée est d'amener l'APROVAG et ses partenaires stratégiques à comprendre la gestion du modèle coopératif qui est une alternative d'autonomisation des producteurs et productrices de bananes de type communautaires.

*Photo 8: Journée de la Banane*





Source : PNNK ; Décembre 2022

### **IX.3 Visite de l'ONG ENDA ECOPOP :**

Deux visites ont été faites par ENDA **ECOPOP** au PNNK

- Une mission de diagnostic sur le terrain (rencontre avec les acteurs) a été faite par le docteur Abdoulaye FAM le 08 Décembre pour la préparation de la mission pour l'atelier de restitution du travail. La réunion avait pour but de recueillir les problèmes et les solutions du parc et enfin de faire la liste des acteurs qui doivent participer à l'atelier de restitution.
- Une rencontre avec le Colonel Racine DIALLO, le 16 Décembre pour discuter des contraintes liées à la conservation dans le parc et sa périphérie et les solutions à apporter pour une meilleure valorisation des ressources.

*Photo 9: Réunion avec le colonel Racine Diallo*



Source : PNNK ; Décembre 2022

#### **IX.4 Réunion du sous-comité technique d'organisation de la participation de Tambacounda à la 30<sup>ème</sup> édition de la Foire Internationale de Dakar (FIDAK) 2022 du 15/12 au 31/12/22 :**

Une rencontre a été organisée le 08 Décembre pour la participation de la région de Tambacounda à la 30<sup>ème</sup> édition de la FIDAK 2022. L'objectif de cette rencontre est de déterminer le nombre de participants, d'énumérer les produits à exposer et de décliner les aspects techniques de cette participation. Dix-huit (18) participants ont été désignés pour représenter la région dont treize (13) pour le département de Tambacounda (4 menuisiers, 1 teinturier, 1 sculpteur, 1 tradipraticien, 1 bijoutier, 1 sérigraphe 2 TPA, 1 tisseran, 1 PNNK et enfin 1 représentant des producteurs de bananes), 1 TPA pour le Koumpentoum, 1TPA pour Goudiry et enfin 2 (1 TPA et Teinture) pour Bakel. Elle a démarré le 15 décembre avec la participation effective du PNNK.

*Photo 10: Stand du PNNK avec ses trophées*



**Source : PNNK, Décembre 2022**

*Photo 11: Stand du Parc National du Niokolo Koba avec les élèves*



**Source :** PNNK, Décembre 2022

Le PNNK participe actuellement à la Foire FIDAK 2022 pour le compte de la Chambre de Commerce de la région de Tambacounda. C'est une occasion qui est donnée au PNNK pour le parc de valoriser son potentiel faunique à travers des séances d'éducation environnementale pour le public à travers des trophées comme des cornes, des peaux d'animaux, etc.

### **IX.5 Atelier de formation sur l'écotourisme**

Cet atelier s'est tenu le 9 Décembre à l'hôtel Niji de Tambacounda. Les modules de formation s'articulaient autour des points suivants :

- Le produit et le potentiel écotouristique ;
- Les composantes de l'offre touristique ;
- Les critères pour l'hébergement en famille ou en campement ;
- Les principes qui caractérisent l'écotourisme ;
- Et enfin une visite de terrain au niveau du poste de commandement du PNNK, à la préfecture et au garage de Tambacounda.

Photo 12: Visite de terrain des bénéficiaires de cette formation



Source : PNNK ; 2022

### **IX.6 Atelier de formation sur l'outil <<Methode de bonne gestion des urgences (Good Emmergency Management Practice ou GEMP)>> de la FAO à Kédougou**

L'atelier s'est tenu du 13 au 15 Décembre 2022 sous la présidence du représentant du Gouverneur de Kédougou qui a vu la participation du Conservateur du Parc National du Niokolo Koba.

### **IX.7 Les travaux d'aménagement**

Vingt manœuvres et trois agents sont dans le parc pour des travaux d'aménagement. Les pistes ouvertes sont :

- La piste de Oubadji-Dalaba qui est de 29 km ;
- La piste de Dalaba-Damantan 32 km ;
- La piste de Damantan-Gue Damanatan 11km ;
- Croisement Bakabandiel-Gué Koulontou 27 Km.

L'activité a consisté à une ouverture des pistes envahies par les herbes afin de permettre une meilleure circulation des véhicules

*Photo 13: Ouverture des pistes par des manœuvres*



Source : PNNK ; Décembre 2022

### **IX.8 Venu du ministre de l'environnement du développement durable et de la transition écologique à la base arrière**

Le Ministre Alioune NDOYE, le MEDDTE a profité de son séjour à Tambacounda, à l'occasion du conseil Présidentiel de Développement et du Conseil des Ministres Décentralisé pour rendre visite aux agents des Parcs Nationaux de Niokolo-Koba, des Eaux et Forêts et des éléments de "Kheuyu Ndaw gni". La visite a eu lieu au niveau de la base arrière après la fin du conseil des ministre. Un piquet d'honneur lui a été offert par les agents. Il a été accueilli par le Directeur des Eaux et forêts, le Directeur des Parcs Nationaux, le Directeur des Aires marines protégés, le Conservateur Commandant Gomis, le Commandant de l'IREF de Tambacounda, le Daf et tout le personnel des deux administrations.

*Photo 14: Visite du MEDDTE*



Source : PNNK ; Décembre 2022

## X. CONTRAINTES :

Durant ce mois, des contraintes ont fait obstacle au fonctionnement du service et on peut citer entre autres.

*Tableau 13: Contraintes de gestion*

<b>Contraintes</b>	<b>Propositions de solutions</b>
Impraticabilité des pistes (Missirah-Gounas ; Talickoel ; Wassadou ; Badon) ; Gué de passage non sécurisé ;	Allouer des fonds supplémentaires et dans les délais pour l'ouverture et l'entretien des pistes et ouvrages d'art ;
Difficulté d'opérer dans les eaux du fleuve ;	Mettre en place une brigade fluviale équipée de Zodiac ;
Vétusté du Parc Automobile ;	Renouvellement du Parc automobile ;
Insuffisance de la dotation du carburant ;	Augmenter la dotation en carburant ;
Ponction dans le budget initial ;	Rétablir le budget complet ;
Délabrement du poste de garde de Gamon, Belly, Oubadji, Damantan, et Mako ;	Réhabiliter ces postes de garde ;
Faible capacité d'accueil des postes ;	Construire de chambres supplémentaires ;
Manque d'eau à Diatafita et à Tambanoumouya, Gamon ;	Installer une fontaine manuelle au niveau de chaque poste citée ;
Panne récurrente de certains postes radios ;	Renouveler certains postes radios ;
Insuffisance de la prime alimentaire ;	Renforcer la prime alimentaire ;
Personnel insuffisant	Renforcer le personnel
Capacité des locaux des ICP limitée	Étendre les locaux des ICP pour les patients

**Source :** PNNK ; Décembre 2022

## **CONCLUSION :**

Ce mois d'Août a été mouvementé du point de vue des sorties, des activités, des missions entre autres. Elles ont abouti à un certain nombre résultat probants :

- **73 151 000 F CFA** ont été engagés ;
- **09** agents affectés comme départ ;
- **05** agents affectés comme arrivé ;
- **04 véhicules en panne ;**
- **33% motos** en mauvais état ;
- **05 Radios** en panne et la plupart des radios ont un problème d'Energie ;
- **75 patrouilles** effectuées par les agents ;
- **00 PV** dressés ;
- **04 personnes appréhendées ;**
- **04 machines détectrices d'or saisies ;**
- **832** observations sur la Faune ;
- **144** visiteurs reçus pour tourisme ;
- **1 801 000F CFA** de recettes touristiques collectées ;
- **931 patients** pris en charge par nos services de santé ;
- **01 évacuation sanitaire**

Malgré ces efforts consentis, nous sollicitons à la hiérarchie de bien vouloir prendre en compte l'ensemble des contraintes dans le but d'aider les agents à mieux faire face aux défis qui les attendent.

**ANNEXE :****Bilan sanitaire du mois de Décembre 2022**

<b>Pathologies</b>	<b>Tamba</b>	<b>Diénoudiala</b>	<b>Mako</b>	<b>Koulountou</b>	<b>Belly</b>	<b>Missirah</b>	<b>Total</b>
Abcès							
Algie diffuse		2					2
Allergie	3		3				6
Aménorrhée			3				3
Anémie				2			2
Angine	8	2	3				13
Arthrose			11				11
Asthénie physique	50		20	2	3	3	78
Asthme	8	2				7	17
Autres traumatismes	9						9
Avitaminose							
Ballonnement							
Bilharziose	1						1
Bouton	4						4
Brachialgie							
Brulures	2	1					3
Carie dentaire	3	2	5				10
Céphale	2		28				30
Chelit							
Colopathie		6					6
Conjonctivite							
Constipation	3		7				10
Croutte d'oreilles	2						2
D. Spasmodique							
Dermatose	22	5	7	2	1		37
Diabète							
Diarrhée	11	10	13	3		3	40
Dysenterie							
Douleur abdominale	7						7
Dysménorrhée	3						3
Ecgéme							
Entorse							
EPI gastralgie	40	2		3		5	50
Flatulence							
Gal			1				1
Gastro entérite			6				6
Géophage							
Grippe	49	38	49	5	10	4	155
Grossesse							

Helminthiase							
Hémorroïde		1					1
Hoquet							
Hernie inguinale	1						1
HTA			6		1		7
Hypertension	13	3					16
Hypotension	6						6
Inf. buccal							
Inf. Cutané			1				1
inf. Urinaire	6						6
Inflammation							
Insomnie	2						2
Intox. Alim	2	3			1		6
IRD							
IST	5		13				18
Leucorrhée	2						2
Lombalgie		1	12	2		1	16
Migraine	4					3	7
Myalgie							
Oeduce membres							
Otite	1		3				4
Panaris			7				7
Pâleur de la muqueuse	5						5
Paludisme	17	49	22	4		9	101
Parasitose	7						7
Plaie	3						3
Polype Nasale			3				3
Purulent							
Pyrosis							
Reflux Gastrique							
RGO							
Rhumatisme							
Rhume							
Rougeole	13						13
Sciatique	2						2
Spasme	13	6					19
Syn. Infectieuse	77						77
Teigne de cure chevelu	4						4
Toux/Rhume	55		11	9			75
Traumatisme		4	9		1		14
Unicité							
Varicelle							
Vomissement	2						2

<b>Total</b>	<b>469</b>	<b>135</b>	<b>243</b>	<b>32</b>	<b>17</b>	<b>35</b>	<b>931</b>
--------------	------------	------------	------------	-----------	-----------	-----------	------------

Source : PNNK ; Décembre 2022

**PNNK**